

INSERCIÓ LABORAL
DE LES PERSONES GRADUADES
DE FORMACIÓ PROFESSIONAL
INICIAL 2008



Generalitat de Catalunya
Departament d'Educació



Consell General de Cambres
de Catalunya

Presentació

El Departament d'Educació i el Consell General de Cambres de Catalunya han impulsat conjuntament múltiples actuacions de millora de la formació professional, entre les quals es poden destacar la gestió i millora de la formació en centres de treball i el reconeixement de les bones pràctiques en el camp de la formació professional desenvolupades pels centres i les empreses, però també l'organització de jornades i fòrums d'empresaris i docents, per promoure una nova cultura de la formació professional en el marc de la societat del coneixement i de l'espai europeu de l'educació, la formació i l'aprenentatge permanent.

Ambdues institucions han portat a terme, per segon any consecutiu, el projecte "*Inserció laboral de la Formació professional inicial a Catalunya*", per tal de conèixer la situació laboral i formativa de l'alumnat graduat dels cicles formatius de grau mitjà i grau superior, sis mesos després d'haver finalitzat els seus estudis.

L'edició 2007-2008 de l'Informe d'Inserció laboral també presenta, en aquest cas per primera vegada, dades d'inserció de les persones graduades en alguna de les titulacions d'arts plàstiques i disseny, ensenyaments professionalitzadors amb una estructura acadèmica diferenciada de la Formació Professional -la LOE els considera ensenyaments de règim especial. Aquesta iniciativa s'emmarca de ple en el procés d'integració d'aquests ensenyaments en un espai català de Formació Professional. Les dades obtingudes són de gran interès a efectes d'establir les primeres dimensions sobre el grau d'adequació d'aquests estudis a les necessitats del mercat de treball i de la societat catalana.

En aquesta segona edició hi han col·laborat 316 centres, de titularitat pública i privada de Formació Professional, i s'hi reflecteixen trets rellevants de la inserció de 17.885 persones graduades en formació professional. Pel que fa als Ensenyaments Artístics s'ha enquestat a 749 graduats. A tots ells cal agrair la seva disposició i contribució inestimables.

Aquest projecte contribueix de forma significativa a la necessitat de disposar d'instruments fiables, actualitzats i útils per a la informació i l'orientació professional, proporcionant informació rellevant en relació a:

- La situació de les persones graduades de formació professional, amb especial atenció a les particularitats de la seva inserció laboral.
- Les necessitats de qualificació i formació deduïbles a partir del comportament en el mercat de treball dels diversos cicles d'FP específica.
- Disposar de sèries històriques de dades dels diversos ítems que permetin construir hipòtesis de tendències.

Aquesta informació pot ser útil tant pels potencials alumnes, les seves famílies i el seu entorn proper, com pels agents econòmics i socials, l'empresariat, les persones responsables de les diverses administracions, els mitjans de comunicació, els experts, els investigadors, els representants dels partits polítics i totes aquelles persones interessades en el tema.

L'aportació d'aquest instrument de seguiment de la inserció laboral i la formació dels graduats, que va ser pioner en el seu moment, és hores d'ara un referent obligat tant per a la informació i l'orientació com per a la planificació de l'oferta formativa.

A continuació es presenten, en format sintètic, les conclusions més rellevants dels resultats del projecte. L'informe analitza per separat els resultats de la inserció dels graduats de formació professional reglada dels graduats en ensenyaments artístics.

Metodologia utilitzada

La finalitat del projecte es conèixer la situació laboral i formativa dels graduats dels cicles formatius de grau mitjà i grau superior sis mesos després d'haver finalitzat els seus estudis.

La metodologia aplicada ha estat la mateixa de l'anterior estudi: una enquesta censal sobre l'alumnat de cicles formatius de tots els centres públics i privats de Catalunya que havien completat els seus estudis en finalitzar el curs 2006-2007.

L'enquesta es va tramitar a tots els centres educatius i es trobava disponible en format electrònic en l'aplicació **eBID** (Banc Integrat de Dades) de la pàgina del Consell General de Cambres de Catalunya (<http://www.cambrescat.es>).

El formulari de l'enquesta, seguint el format del curs anterior, constava de set preguntes senzilles, una d'elles desdoblada, de les quals únicament es contestaven aquelles que s'apliquen a la situació particular de l'alumne graduat, a través de quatre itineraris en funció de la primera de les qüestions.

L'enquesta va ser complimentada pel propi personal del centre (tutor o tutora d'FCT o coordinador o coordinadora d'FP, tal i com recull la normativa) i es va formular a l'alumnat graduat per via preferentment telefònica, per bé que alguns centres la van formular presencialment o a través del correu electrònic.

L'aplicació **eBID** ha permès generar finalment una base de dades a partir dels qüestionaris complimentats.

Les dades es van obtenir passats els sis mesos de la finalització dels estudis amb dret d'obtenció del títol i, per tant, recullen la capacitat de les persones graduades per trobar feina immediatament després d'haver completat la seva formació professional inicial.

L'univers de l'enquesta censal és de 23.992 persones graduades en el curs 2006-2007, corresponent al 100% d'alumnat (és a dir totes aquelles persones que han finalitzat completament un cicle i tenen dret a obtenir el títol). D'aquest univers, 11.813 són graduats de Grau Mitjà i 12.179 de Grau Superior. Aquest curs 2006-2007 es partia d'un univers incrementat en 1.275 persones graduades respecte el curs 2005-2006, de les quals 1.133 corresponien a Grau Mitjà i 142 a Grau Superior.

Durant el període de vigència de l'aplicació de gestió d'enquestes a l'**eBID** – comprès entre el 5 de març i el 5 de juny- es van rebre 17.885 enquestes vàlides, amb un índex de resposta del 74,54%, que representa un increment de 584 enquestes vàlides respecte l'edició anterior.

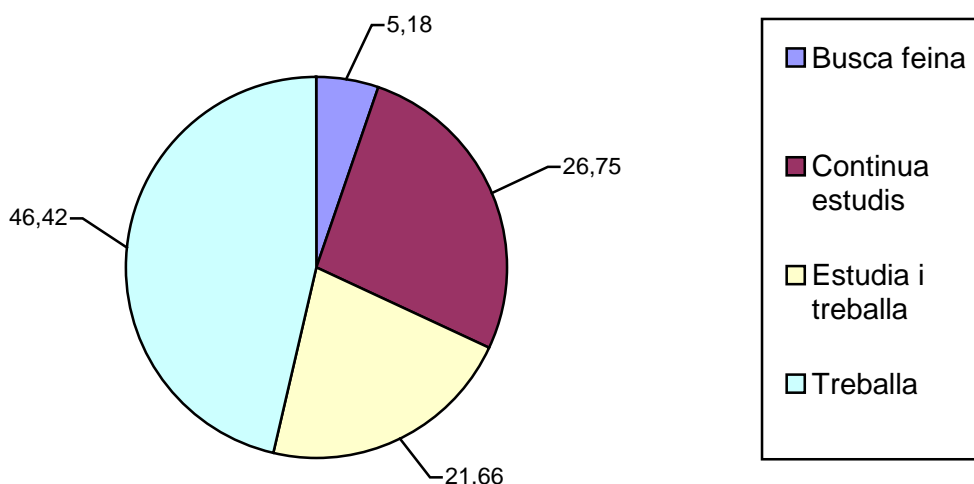
D'un univers de 381 centres que finalitzaven algun cicle formatiu de grau mitjà o superior, durant el curs 2006-2007, van tramitar enquestes 316 centres, amb un índex de resposta del 82,93%, que representa un increment de 13 centres respecte l'edició anterior.

La nomenclatura emprada en les sèries de dades és la següent:

- **Alumnes enquestats:** Nombre de persones graduades que han contestat l'enquesta d'inserció laboral.
- **Alumnes finalitzats:** Nombre de persones que, segons el centre educatiu, han finalitzat un cicle formatiu amb dret d'obtenir el títol de tècnic o tècnic superior.
- **Busca feina / Continua estudis / Estudia i treballa / Treballa:** Columnes corresponents als camps de resposta de la pregunta de l'enquesta d'inserció laboral "*Quina és la teva situació actual?*".
- **Inserció i promoció:** suma dels percentatges de persones graduades que han respost a la pregunta de l'enquesta "*Quina és la teva situació actual?*": que "*treballen*", o que "*estudien i treballen*", o que "*continua estudis*".
- **Feina relacionada amb estudis:** Percentatge d'aquelles persones graduades que contesten que "*treballa*" o "*estudia i treballa*", i que afirmen tenir una feina relacionada amb el cicle formatiu que han cursat.

Resultats rellevants de l'estudi d'inserció laboral

Gràfic 1: Situació laboral i formativa dels graduats d'FP

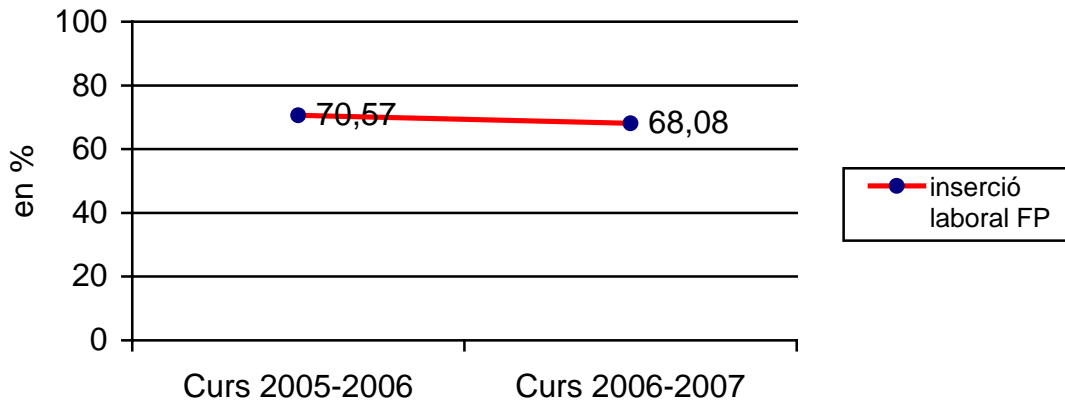


El gràfic 1, “*Situació laboral i formativa de les persones graduades de l'FP*”, permet veure el grau d'inserció de tots els graduats i les graduades dels cicles formatius, sis mesos després d'haver finalitzat els estudis. Una dada molt positiva és que el 94,83% dels graduats i les graduades s'insereixen laboralment o es promocionen. Com es pot apreciar s'insereix laboralment el 68,08%, dels quals el 46,42% treballen i el 21,66% compagina el treball amb formació; opten per continuar estudis, sense treballar, el 26,75%.

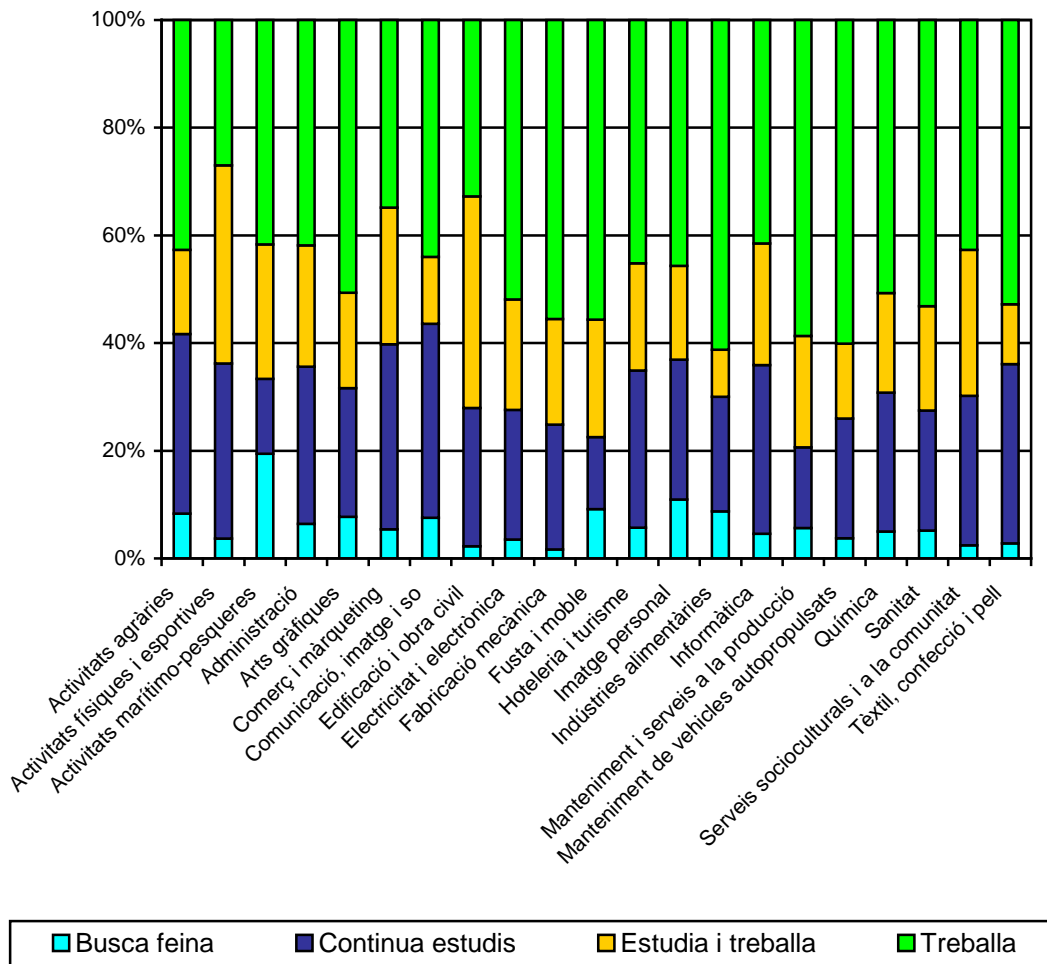
En el Gràfic 2, “*Evolució de la inserció laboral de la Formació Professional a Catalunya*”, es pot observar la comparativa en relació al curs anterior. Pel que fa a la dada d'inserció laboral, es pot observar una disminució en el percentatge d'inserció del 2,49% respecte del curs 2005-2006, justificada, en part, per un augment del nombre d'estudiants que opten per la promoció personal. Si en el curs 2005-2006 un 45,44% dels graduats optaven per promocionar-se, en el curs 2006-2007 aquest percentatge arriba al 48,41%, amb un augment del 1,07% en el grup dels que compaginen estudis i formació.

Si s'estableix la comparació respecte al nombre de titulats de Formació Professional que busquen feina, s'observa un augment del 0,63% respecte l'any anterior, que representa una variació del 14%. Aquesta dada pot considerar-se poc negativa, més si es té en compte que la variació interanual de l'atur registrat a Catalunya, en la franja d'edat de 16 a 24 anys, mostra un increment de l'atur del 48%.

Gràfic 2: Evolució de la inserció laboral de l'FP a Catalunya



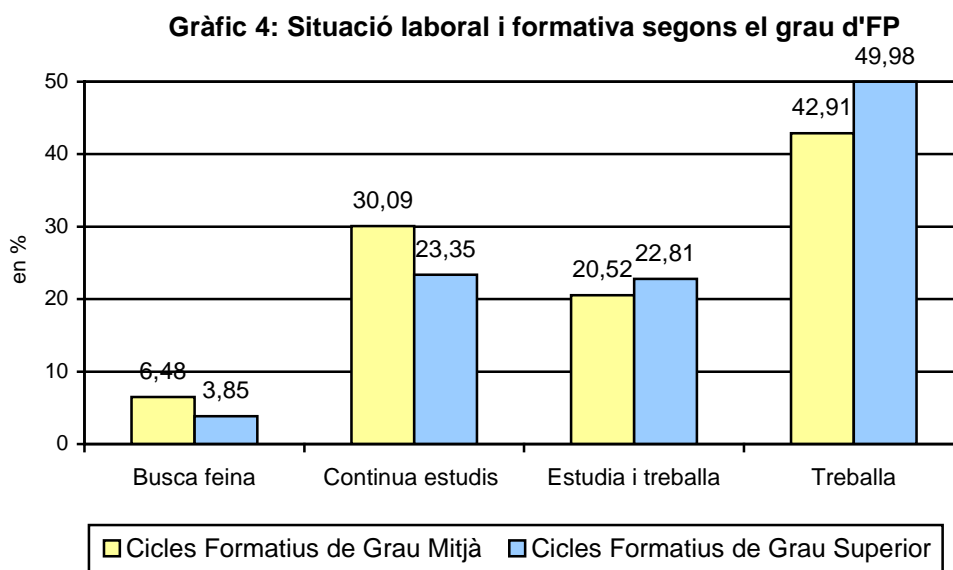
Gràfic 3: Situació laboral i formativa dels graduats segons Família Professional



En el Gràfic 3, "Situació laboral i formativa de les persones graduades segons Família Professional", es poden observar les diferències ocupacionals dels graduats i les graduades, per cadascuna de les famílies professionals. En tots els

casos es manifesta un excel·lent grau d'ocupabilitat, especialment si es té en compte que les dades s'han obtingut als sis mesos després de graduar-se.

En el Gràfic 4, "*Situació laboral i formativa segons el grau d'FP*", es mostra la situació laboral i formativa en funció del grau d'FP que ha cursat l'alumnat. D'entrada s'observa que la inserció del grau superior és del 72,79%, front al 63,43% del grau mitjà. Pel que fa als percentatges de titulats que compaginen feina i formació, la diferència entre els dos graus és poc significativa –del 2,29%–, si bé a l'hora d'optar per treballar en el cas del grau superior ho decideix fer el 49,98%, front al 42,91% del grau mitjà.



En referència al percentatge dels que opten per promocionar continuant estudis, en el cas del grau mitjà ho fa el 50,61%, front al 46,16% dels graduats i les graduades dels cicles superiors.

Comparant aquestes dades respecte a les del curs 2005-2006 constatem que:

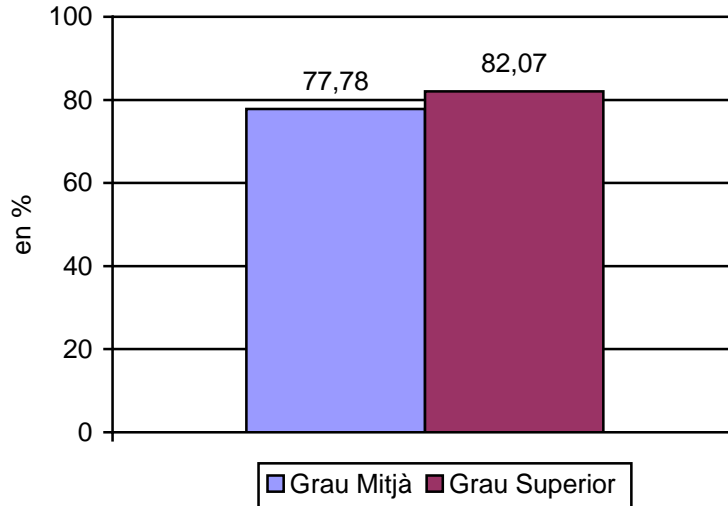
- Els que "treballen" són un 3,09% menys pels titulats de Grau Mitjà i un 3,81% menys pels de Grau Superior.
- Els que "estudien i treballen" de Grau Mitjà es mantenen, mentre que els de Grau Superior augmenten en un 2,13%.
- Els que "continuen estudis" de Grau Mitjà augmenten un 2,33% i els de Grau Superior un 1,29%.
- Els que "busquen feina" de Grau Mitjà augmenten un 0,77% i els de Grau Superior un 0,41%.

El Gràfic 5, "*Feina relacionada amb la formació segons el grau d'FP*", reflecteix si, en cas d'ocupació, la feina que es realitza està relacionada amb la formació rebuda. Com és pot apreciar en el gràfic en tots els casos l'ocupació està estretament relacionada amb la formació, si bé en el cas del grau superior la relació es del 82,07% i en el cas del grau mitjà un 77,78%.

Comparant aquestes dades amb les del curs 2005-2006 constatem que, en els cas dels titulats de Grau Mitjà, ha disminuït en un 0,67% la percepció de relació

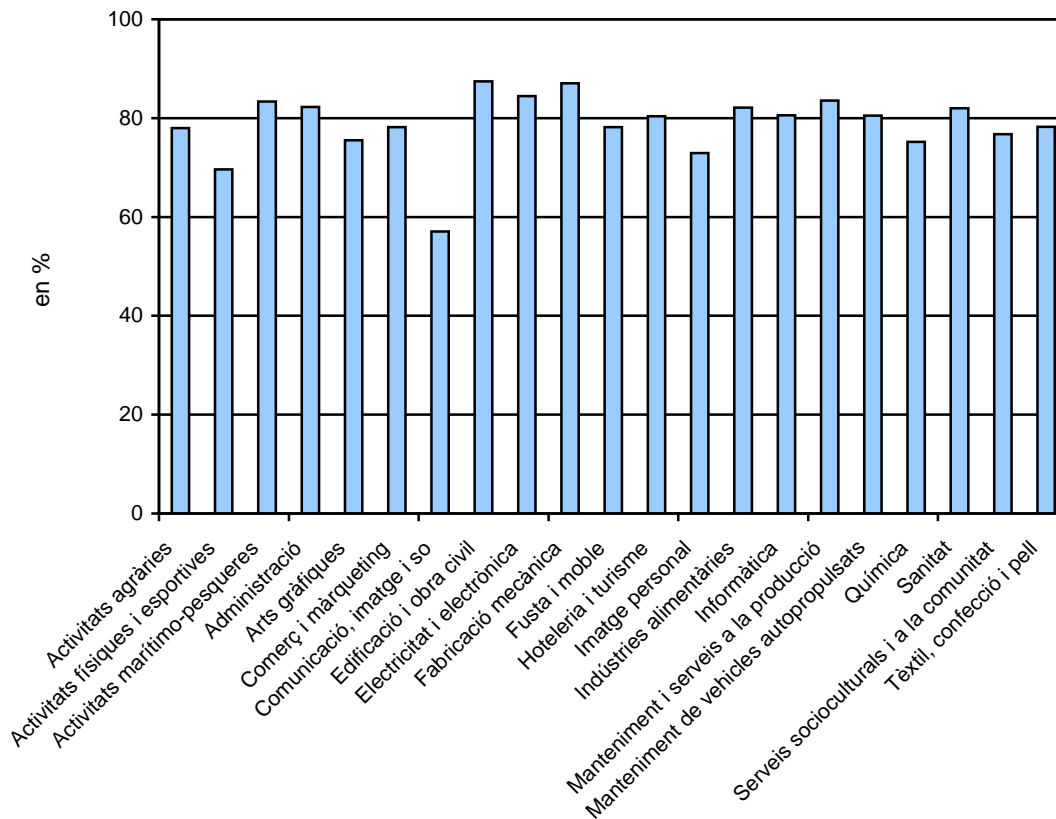
de la feina que fan amb la formació rebuda, però en canvi en el cas dels de Grau Superior aquesta percepció ha augmentat en un 0,85%.

Gràfic 5: Feina relacionada amb la formació segons el grau



En el Gràfic 6, “*Feina relacionada amb formació segons Família Professional*”, es mostra el percentatge de relació entre l’ocupació i la formació en cada família professional.

Gràfic 6: Feina relacionada amb formació segons Família Professional



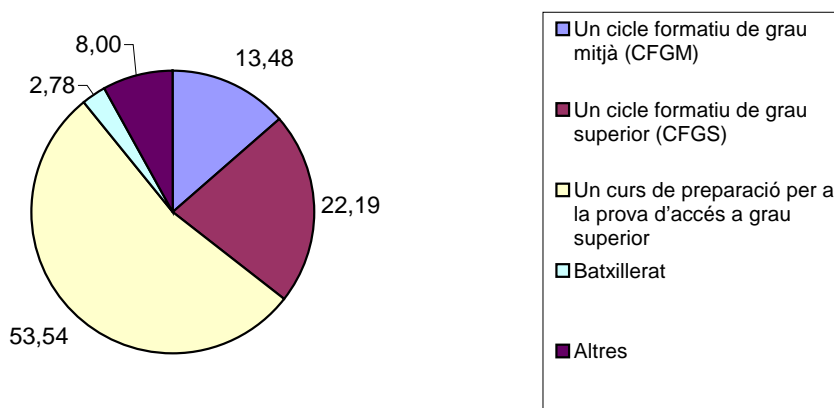
En el Gràfic 7, “*Estudis en curs dels graduats mitjans*” es compara el pes de les diverses opcions a l’hora de prosseguir estudis tant dels que compaginen formació i feina, com dels que decideixen estudiar de forma exclusiva, **tècnics (CFGM)**.

Una dada que cal destacar és que més del 53% dels tècnics (graduats en els CFGM), que continuen estudiant, opten pel curs de preparació a les proves per accedir a un cicle formatiu de grau superior, la qual cosa evidencia l’adequació d’aquesta passarel·la professionalitzadora a les necessitats i expectatives dels alumnes dels CFGM.

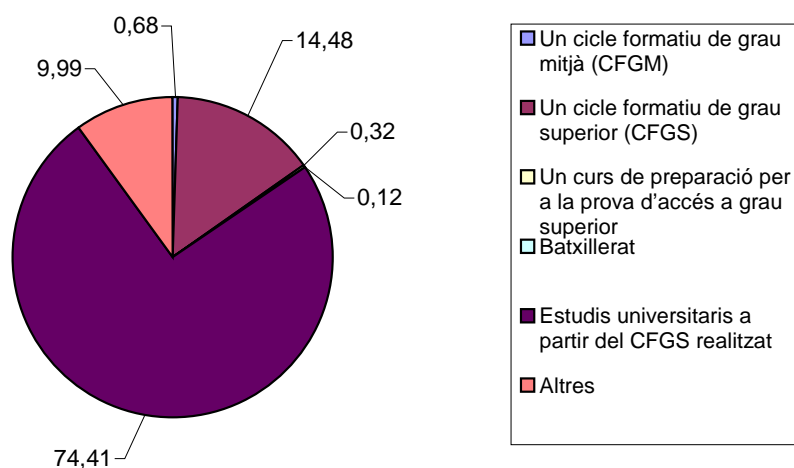
En el Gràfic 8, “*Estudis en curs dels graduats superiors*” es compara el pes de les diverses opcions a l’hora de prosseguir estudis tant dels que compaginen formació i feina, com dels que decideixen estudiar de forma exclusiva, **tècnics (CFGS)**.

Atenent a les dades del gràfic s’observa un element molt positiu: més del 74% dels tècnics superiors que continuen estudiant cursen estudis universitaris als quals els dóna accés la filera professional del CFGS que van realitzar, la qual cosa evidencia el bon encaix d’aquests estudis i l’adequació d’aquesta passarel·la professionalitzadora. En coherència amb el nivell de CFGM ja comentat anteriorment, es dibuixen itineraris oberts des de l’ESO, o els PQPI, fins els nivells més alts: són els itineraris professionalitzadors com alternativa als itineraris acadèmics.

Gràfic 7: Estudis en curs dels tècnics (CFGM)

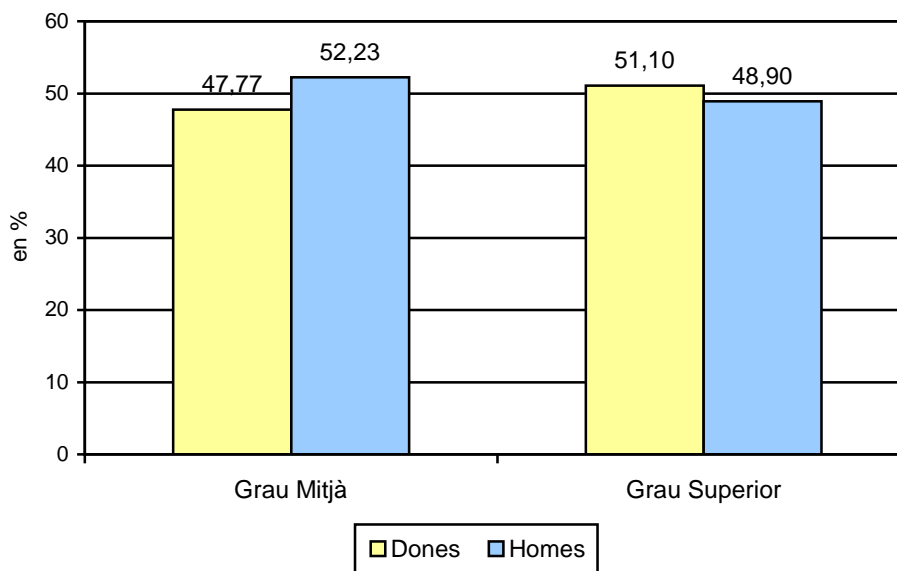


Gràfic 8: Estudis en curs dels tècnics superiors (CFGs)



En el Gràfic 9, “*Graduats enquestats segons gènere i grau d'FP*”, s’analitza la distribució de les persones graduades que han estat enquestades, en funció del gènere i el grau d'FP cursat. Atenent a aquestes dades es pot observar que el percentatge d'homes que han cursat estudis de grau mitjà és un 4,46% superior al de dones, si bé aquesta situació s’inverteix en el grau superior, amb una diferència de 2,2% favorable a les dones.

Gràfic 9: Graduats enquestats segons gènere i grau d'FP

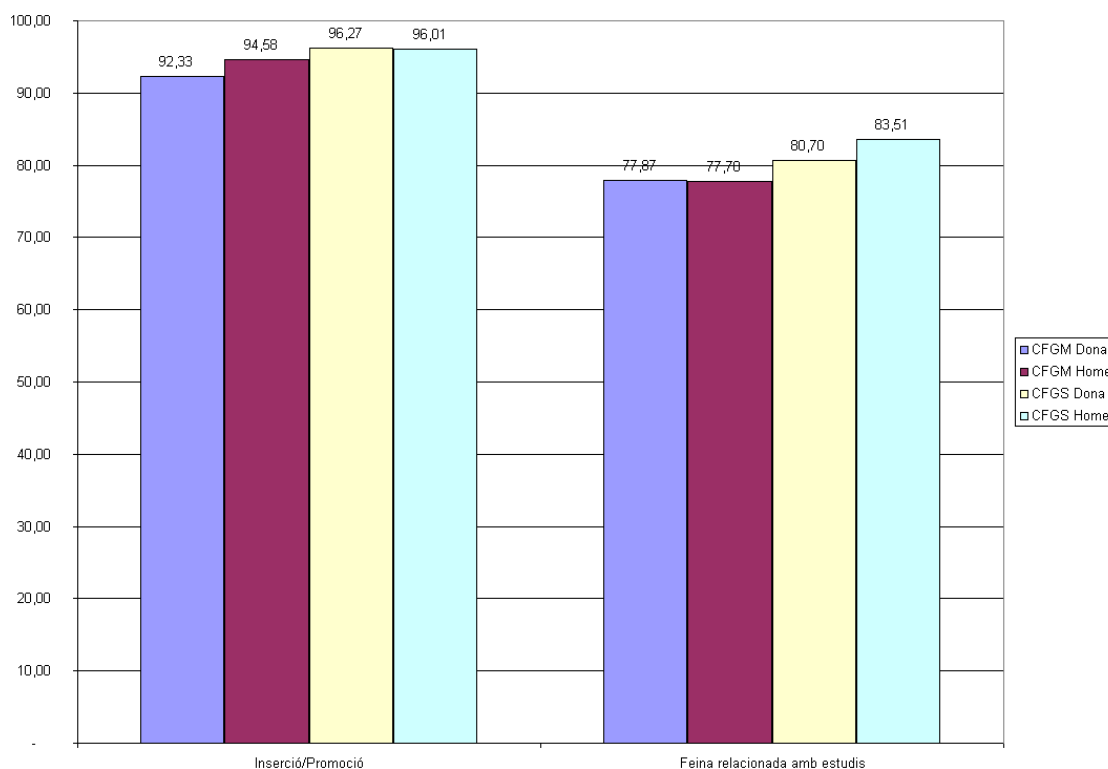


El Gràfic 10, “*Inserció i/o Promoció segons gènere*”, il·lustra les escasses diferències derivades del gènere de les persones graduades en els seus processos d’inserció i/o promoció i de relació de l’ocupació amb la formació rebuda.

Comparant aquestes dades respecte a les del curs 2005-2006 es constata que:

- La “Inserció i Promoció” en el grau mitjà ha disminuït 0,69% en el cas dels homes, i ha disminuït un 0,88% en el cas de les dones.
- La “Inserció i Promoció” en el grau superior ha disminuït 1,31% en el cas dels homes, i ha augmentat un 0,49% en el cas de les dones.
- La percepció de “relació de la feina amb els estudis realitzats”, en el grau mitjà, ha augmentat un 0,53% en el cas dels homes i ha disminuït un 1,96% en el cas de les dones.
- La percepció de “relació de la feina amb els estudis realitzats”, en el grau superior, ha augmentat un 0,83% en el cas dels homes i ha augmentat un 0,94% en el cas de les dones.

Gràfic 10: Inserció i/o Promoció segons gènere



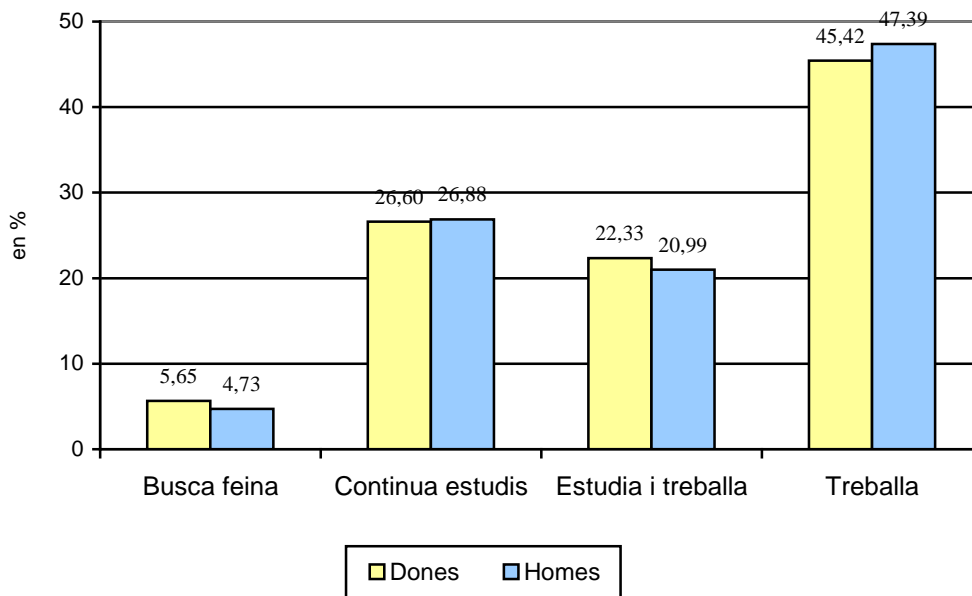
En el Gràfic 11, “Situació laboral i formativa segons gènere”, es poden comparar els processos d’inserció laboral, promoció formativa i recerca de feina, en funció del gènere de les persones graduades. Els resultats són similars entre nois i noies pel que fa a la inserció laboral, on les dones presenten una inserció del 67,75%, front el 68,38% dels homes. Respecte de la promoció formativa, el 48,93% de les dones continuen estudiant –compaginant-ho o no amb una feina-, front el 47,87% dels homes.

Comparant aquestes dades respecte a les del curs 2005-2006 constatem que:

- Les persones que s’insereixen laboralment, és a dir, que “treballen” i “estudien i treballen”, són menys: un 2,65% en el cas dels homes i un 2,34% en el de les dones.

- Les persones que continuen estudis –compaginant-ho amb una feina o no– augmenten: un 2,67% en el cas dels homes i un 3,23% en el cas de les dones.
- Les persones que “busquen feina” augmenten: un 1,05% en el cas dels homes i un 0,21% en el cas de les dones.

Gràfic 11: Situació laboral i formativa segons gènere

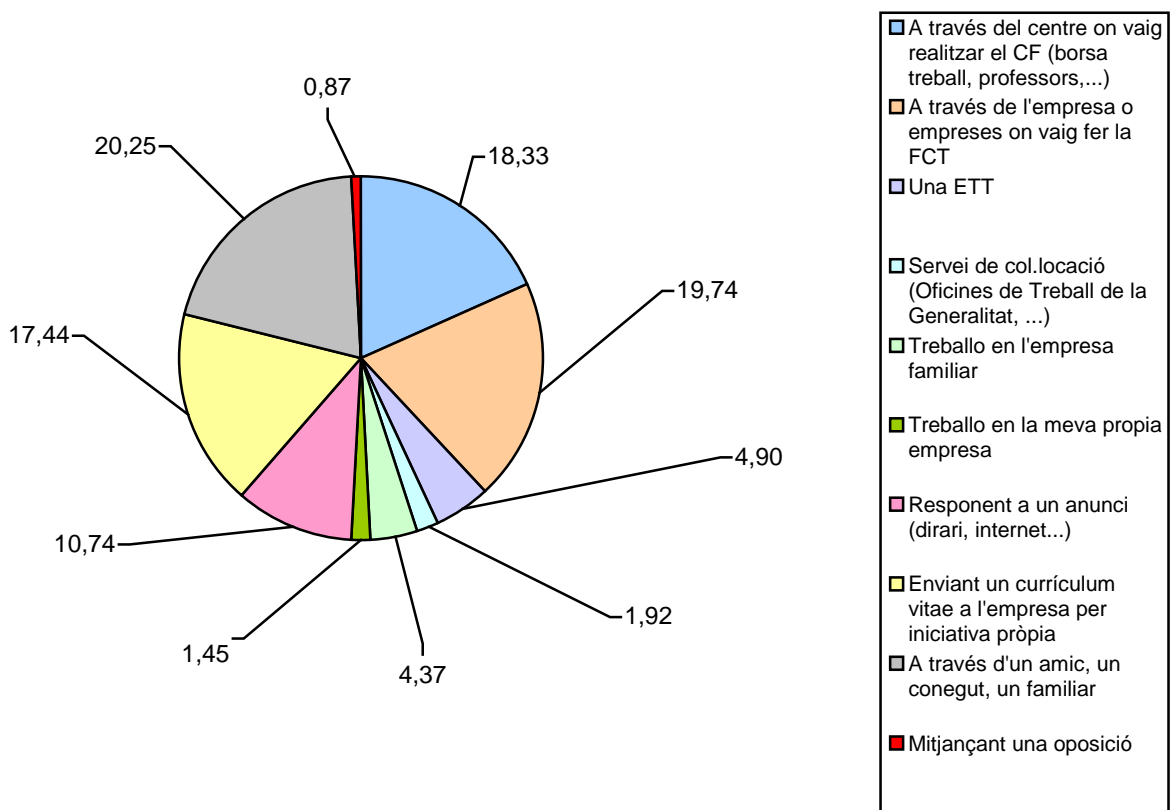


El Gràfic 12, “*Vies per trobar feina*”, mostra les vies utilitzades per les persones graduades a l’hora de trobar feina. Aquestes dades atorguen una importància específica als Centres de Formació Professional com a via d’inserció, ja que en un 38,07% dels casos els graduats troben feina a través de la borsa de treball del propi centre, professors, o a través de l’empresa o empreses on van realitzar les pràctiques.

Aquests resultats són indicadors de la bona relació que mantenen els centres educatius amb el seu entorn d’activitat econòmica que, en molts casos, es tradueix en convenis de col·laboració amb empreses i sectors específics.

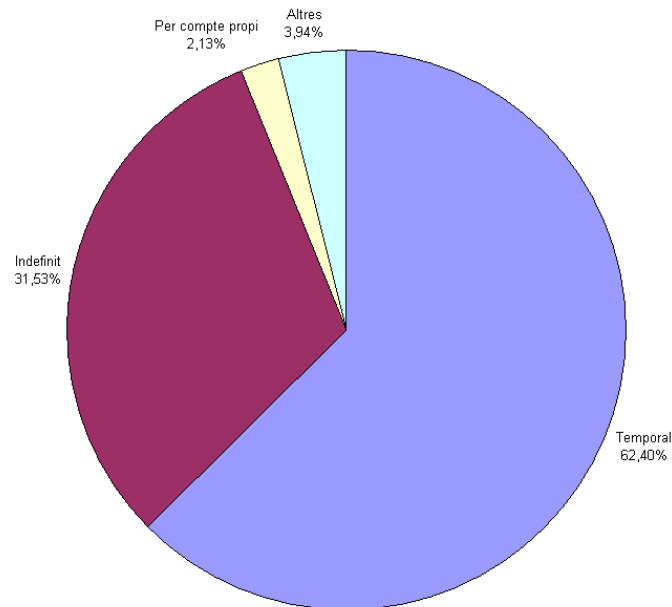
La influència de l’entorn personal i l’emprenedoria influeix en un 26,07% dels casos, i entre elles s’inclouen les influències d’amics, coneguts o familiars. Cal destacar que la iniciativa personal d’oferir-se a determinades empreses enviant el CV o responent a un anunci ha estat determinant en el 28,17% dels casos. Finalment, les dades indiquen que altres vies més institucionals, com les Oficines de Treball de la Generalitat (OTG) o les Empreses de Treball Temporal (ETT), tenen un baix impacte en aquests col·lectius de graduats en formació professional.

Gràfic 12: Vies per trobar feina



Segons l'Observatori del Mercat de Treball, del Departament de Treball, per al període 2007 analitzat, els contractes indefinits formalitzats a tot Catalunya presentaven una mitjana del 17,00%. Es convenient destacar, per la seva importància, que en el cas dels tècnics (CFGM) la contractació indefinida és del 31,53%, segons mostra el gràfic 13 "Modalitats de contracte dels tècnics (GM)", més de 14 punts per sobre de la mitjana catalana per a aquesta franja d'edats. Això demostra el grau d'ocupabilitat dels CFGM i confirma, alhora, el diferencial d'inserció d'aquests estudis i l'alt grau de valoració que tenen per part del teixit empresarial.

Gràfic 13: Modalitats de contracte dels Tècnics (GM)



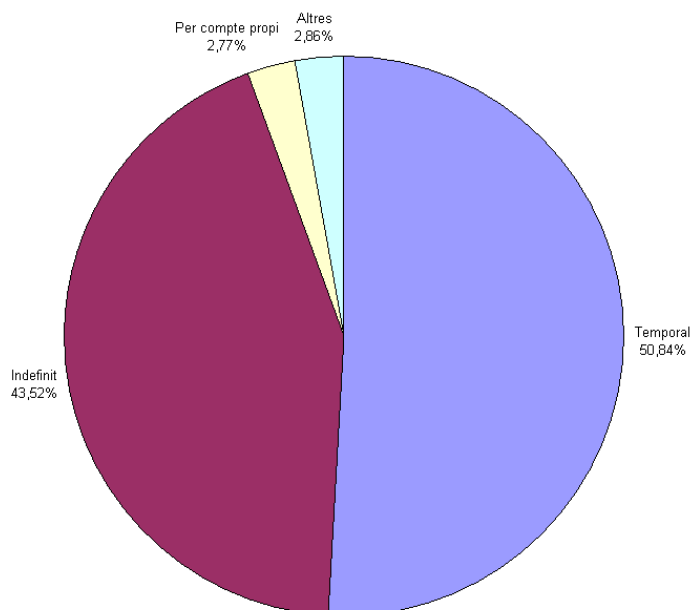
En el cas dels tècnics superiors (CFGs), un 43,52% dels que treballen ho fan amb la modalitat de contractació indefinida, gairebé 27 punts per sobre de la mitjana catalana, tal com mostra el gràfic 14 “*Modalitats de contracte dels tècnics superiors (GS)*”.

Cal destacar especialment aquest diferencial que evidencia l'altíssima ocupabilitat dels CFGs respecte als altres col·lectius.

Si es considera la mitjana de contractació indefinida entre tècnics (GM) i tècnics superiors (GS) i es compara amb les dades del curs 2005-2006, constatem que, tot i correspondre ja a un període de constricció progressiva del mercat de treball, la contractació indefinida ha augmentat un 2,56% i la contractació temporal ha disminuït en un 0,86%.

Cal deduir d'aquestes dades que la formació professional gaudeix d'un extraordinari grau d'acceptació per part del teixit industrial i empresarial a Catalunya probablement per sobre d'altres itineraris d'inserció d'estudis fins i tot superiors i de durada més llarga.

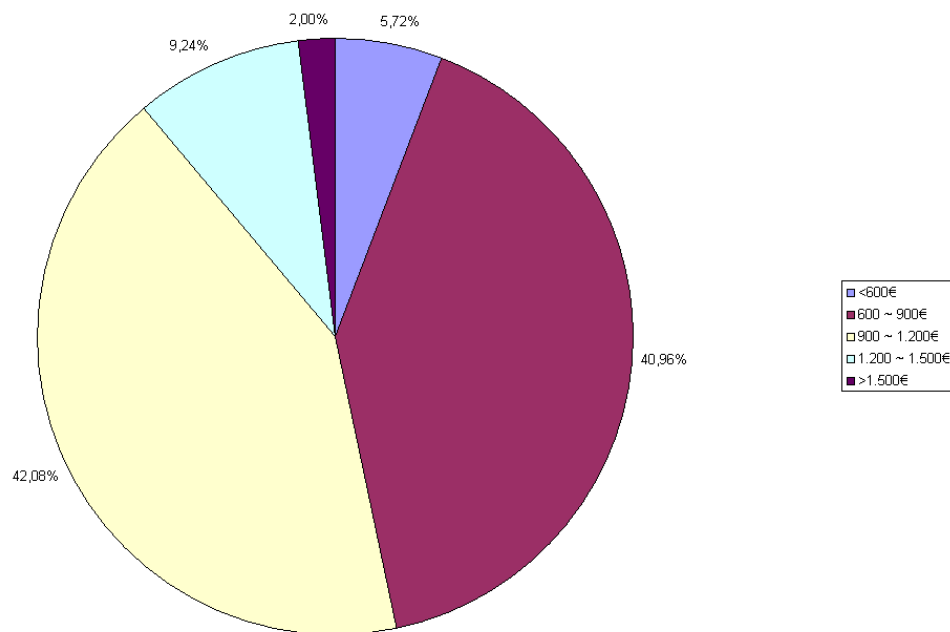
Gràfic 14: Modalitats de contracte dels Tècnics Superiors (GS)



En l'estudi d'inserció laboral 2007-2008 s'ha introduït una nova qüestió en l'enquesta censal, la qual permet obtenir dades rellevants sobre el salari net (i per tant una vegada aplicades les retencions corresponents) dels titulats que estan treballant passats sis mesos de l'obtenció del títol. La qüestió s'adreça únicament a aquells alumnes que treballen a temps complet –representen el 67% del total d'alumnes que treballen- i per tant les dades econòmiques són les relatives a aquest col·lectiu. Cal deixar clar que aquestes dades no són fruit d'una anàlisi rigorosa de la situació retributiva de les persones graduades, sinó d'allò que declaren a partir de l'enquesta.

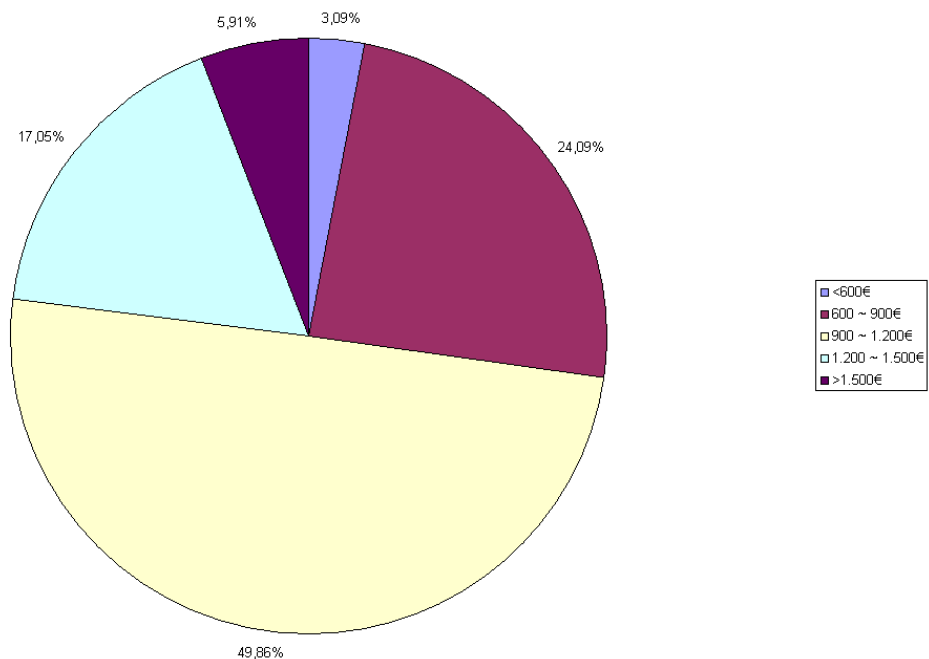
En el gràfic 15 "*Salari Net Mensual dels Tècnics (GM) que treballen a temps complert*", mostra que, als sis mesos d'haver-se graduat, el 53,32% declaren percebre un salari net mensual superior als 900,00€ i el 11,24% per sobre dels 1.200,00€.

Gràfic 15: “Salari Net Mensual dels Tècnics (GM) que treballen a temps complet”



El gràfic 16, “*Salari Net Mensual dels Tècnics Superiors (GS) que treballen a temps complet*”, mostra que, als sis mesos d’haver-se graduat, el 72,82% declaren percebre un salari net mensual superior als 900,00€. Cal destacar que el 22,96% té un salari net per sobre dels 1.200,00€ i el 5,91% per sobre dels 1.500,00€.

Gràfic 16: Salari Net Mensual dels Tècnics Superiors (GS) que treballen a temps complet”



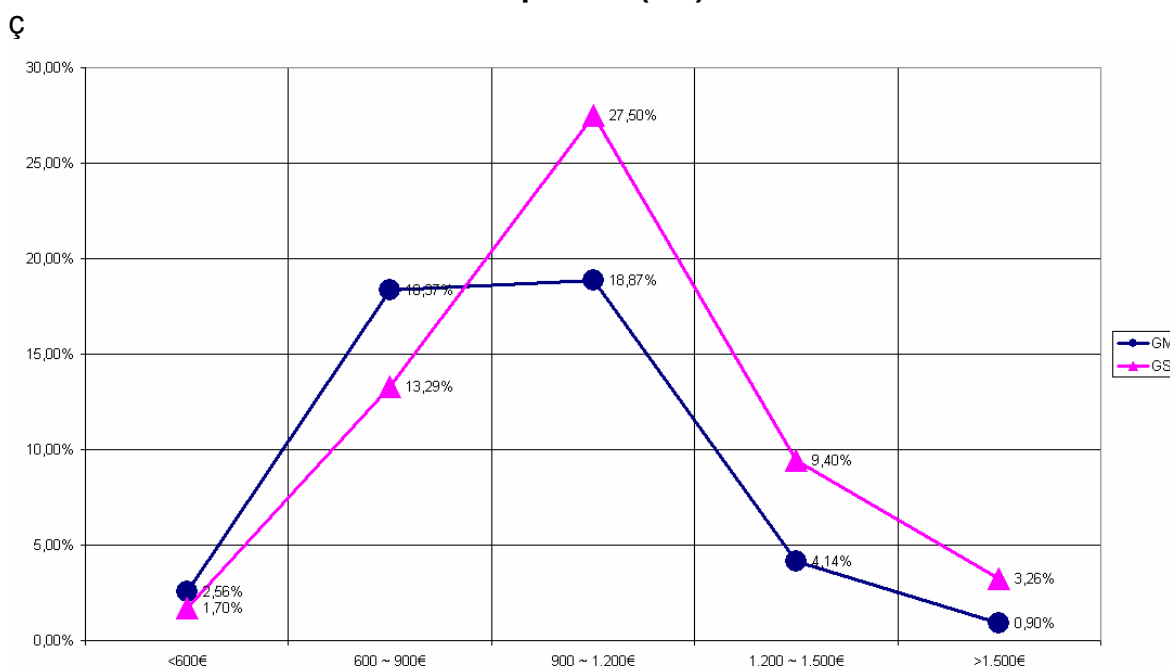
El gràfic 17 “Comparativa dels nivells salarials dels tècnics (GM) i dels tècnics superiors (GS)” representa la distribució dels graduats de GM i GS segons les franges salarials, considerant el total de graduats que treballen la base 100%.

El gràfic ens permet analitzar l'impacte de les diferències de qualificació professional en els nivells d'ingressos salarials:

- En la franja de menys de 900€ els Tècnics (GM) són un 5,93% més que els Tècnics Superiors (GS);
- En la franja entre 900 i 1.200€, els Tècnics Superiors (GS) són un 8,63% més que els Tècnics (GM);
- En la franja entre 1.200 i 1.500€, els Tècnics Superiors (GS) són un 5,26% més que els Tècnics (GM);
- En la franja de més de 1.500€, els Tècnics Superiors (GS) són un 2,37% més que els Tècnics (GM);

Aquestes dades confirmen que les diferències de qualificació entre un CFGM i un CFGS tenen una clara correlació en el mercat de treball pel que fa a les percepcions salarials, fins i tot mesurades just en la etapa inicial d'inserció laboral dels graduats.

Gràfic 17: Comparativa dels nivells salarials dels tècnics (GM) i dels tècnics superiors (GS)



En el gràfic 18, “Persones graduades que cerquen feina segons el grau”, s’analitza la situació particular d’aquest 5,18% de persones que al cap de sis mesos de ser graduades encara cerquen feina. Constatem:

Que segueixen cercant millors oportunitats:

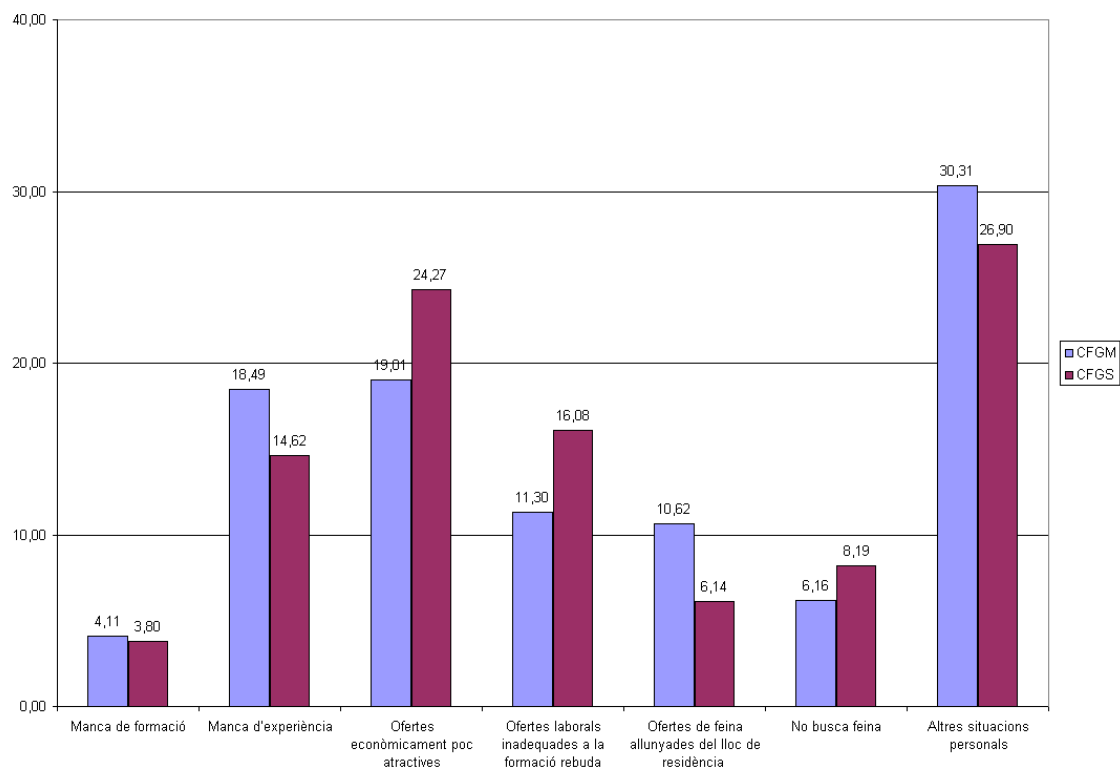
- Amb ofertes econòmicament més atractives el 19,01% dels tècnics (GM) i el 24,27% dels tècnics superiors (GS);
- Amb ofertes més adequades a la seva formació: 11,30% dels tècnics (GM) i 16,08% dels tècnics superiors (GS);

- Amb llocs de treball més propers a la seva residència: 10,62% dels tècnics (GM) i 6,14% dels tècnics superiors (GS);

La manca d'experiència afecta el 18,49% dels tècnics (GM) i el 14,62% dels tècnics superiors (GS);

Per manca de formació tant sols és un argument per al 4,11% dels tècnics (GM) i al 3,80% dels tècnics superiors (GS).

Gràfic 18: Persones graduades que cerquen feina segons el grau

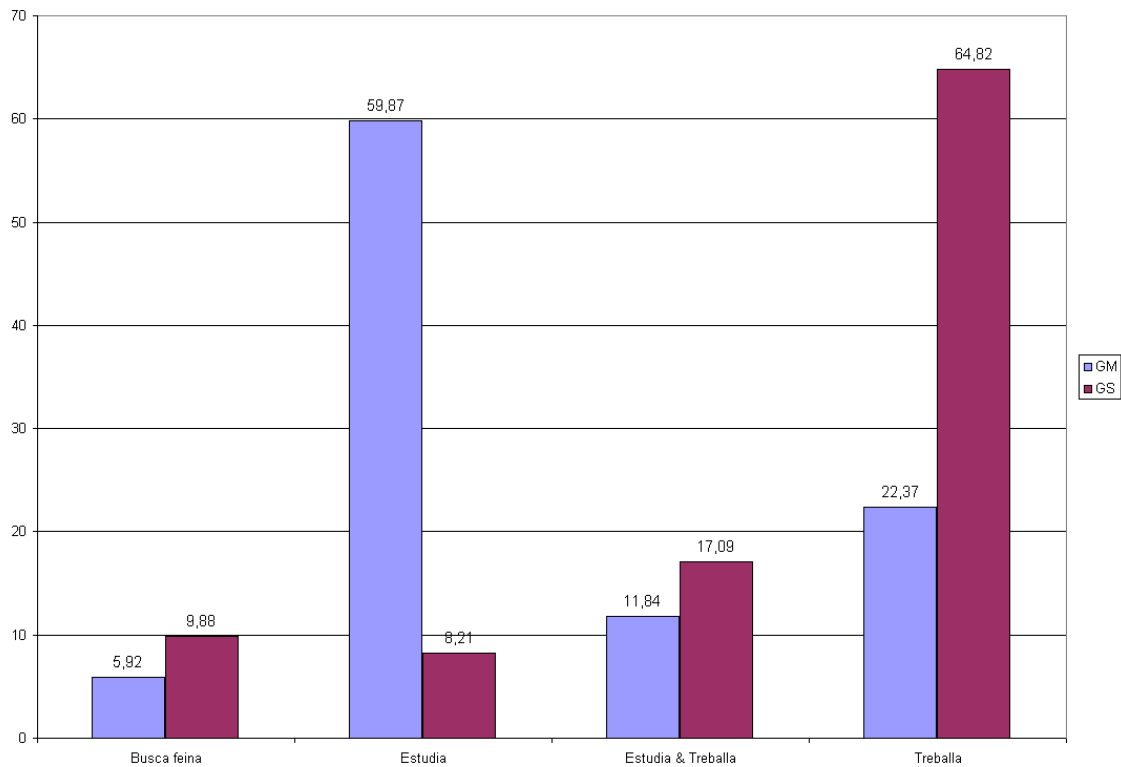


Com ja s'ha esmentat, l'edició 2007-2008 de l'Informe d'Inserció laboral també presenta dades d'inserció de les persones graduades en alguna de les titulacions d'arts plàstiques i disseny. Aquestes dades ens permeten establir les primeres dimensions sobre el grau d'adequació d'aquests estudis a les necessitats del mercat de treball i de la societat catalana.

Pel que fa al conjunt dels ensenyaments d'arts plàstiques i disseny, les dades globals obtingudes són les reflectides en la taula següent:

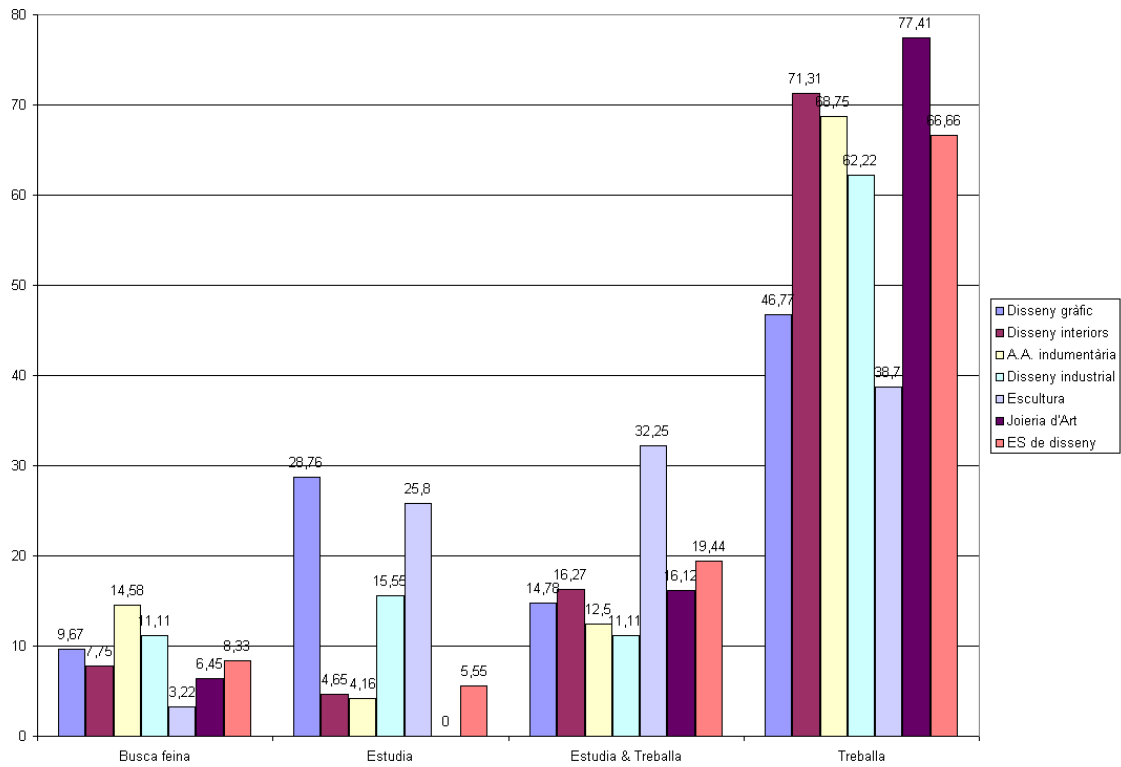
Alumnes enquest.	Alumnes finalitz.	Busca feina	Continua estudis	Estudia i treballa	Treballa	Inserció laboral	Feina relacionada amb estudis
749	992	9,08	18,69	16,02	56,21	72,23	72,82

Si analitzem les dades d'inserció per graus, observem una diferència remarcable a favor del grau superior:



Observant el gràfic es pot comprovar una inserció laboral del 34,21% en el cas dels tècnics (GM) i d'un 81,91% en el cas dels tècnics superiors (GS), amb una diferència remarcable a favor del grau superior. Aquesta diferència s'explica per un elevat percentatge dels tècnics (GM) que decideixen promocionar-se (71,71%).

Pel que fa a les principals famílies professionals que agrupen els diferents cicles formatius d'arts plàstiques i disseny -s'han considerat en aquesta categoria aquelles que tenen quaranta o més persones graduades anualment- les dades són les següents:



Globalment considerades, les dades obtingudes desmenteixen inicialment la percepció social negativa sobre les oportunitats que els estudis d'arts plàstiques i disseny ofereixen a les persones que s'hi graduen.

Conclusions sobre les característiques de la inserció laboral dels graduats

Aquesta síntesi de l'Estudi d'Inserció laboral d'FP 2007-2008 integra creuaments fets a partir de les dades d'inserció laboral amb variables com la Família Professional, el grau d'FP cursat, o el gènere, i aporta informació útil i fiable per a la planificació de la Formació Professional. Aquests creuaments entre variables permeten analitzar objectivament dades relatives a la situació laboral i formativa, temporalitat, contractació i vies per trobar feina, dels diferents grups en què es pot dividir la Formació Professional.

Els resultats posen de manifest una situació excel·lent de la inserció i promoció formativa de les persones graduades que, tot i no assolir els nivells de l'any anterior, segueix oferint un escenari prometedor i optimista per als futurs estudiants d'FP.

Els bons resultats dels processos d'inserció i promoció formativa en la Formació Professional contrasten amb la reducció dels índexs d'ocupació i l'increment de l'atur en els diferents sectors econòmics a Catalunya durant el mateix període, i especialment en la franja d'edat dels joves menors de 25 anys. Aquest fet permet destacar, en primer lloc, una oferta formativa adequada a les necessitats de qualificació professional del mercat laboral, fruit d'una bona planificació estratègica; en segon lloc, la importància específica dels Centres de Formació Professional com a via d'inserció, fruit d'una bona relació dels Centres educatius amb el seu entorn d'activitat econòmica.

Destaquem algunes constatacions:

- El grau d'inserció laboral mitjà és del 68,08%; i en 11 famílies és superior al 80%.
- Cerquen feina el 5,18%. Tant sols el 0,21% del total dels graduats considera que li manca formació per ser ocupable.
- Les vies d'inserció s'estructuren bàsicament en tres grans vies: a) l'entorn del centre (38,07%); b) la iniciativa personal (28,17%); i c) l'entorn social de les persones (26,07%).
- La representació de les dones en la formació professional és equilibrada: representen el 49,62% del total de graduats, si bé la distribució per àmbits professionals encara està marcada per influències culturals segregadores de tipus sexista.
- La contractació indefinida en el cas dels tècnics és del 31,53% i del 43,52% en els tècnics superiors mentre la mitjana catalana és del 17%.
- Els nivells salarials estan per sobre de la mitjana i són proporcionals al nivell de qualificació.

Fins aquí es presenta una síntesi dels resultats més rellevants de l'estudi. Les dades obtingudes en l'informe tècnic de l'estudi permeten una anàlisi més detallada per cicles formatius, territoris i demarcacions, a partir de creuaments de dades més complexos, particularitzables per diverses realitats territorials, i que resten a mans del Departament d'Educació i del Consell General de Cambres de Comerç de Catalunya per tal que les persones interessades en facin les consultes que estimin d'interès.